

# MEMORIA ECONÓMICA 2021



REAL CLUB DE TENIS  
CABEZARRUBIA  
CÁCERES



# presentación

---

A lo largo de la presente memoria se desglosan los datos económicos más relevantes accedidos durante el año 2021, detallándose también la liquidación del presupuesto del ejercicio, el valor nominal del título y el número de socios del Club.

Se ofrece también el desglose y liquidación de presupuesto del ejercicio sin tener en cuenta las partidas extraordinarias, de forma que se pueda obtener una visión de los resultados sin la distorsión que las mismas puedan producir (cuotas extraordinarias, provisiones, resultados excepcionales, etc.)

El contenido de la memoria se divide en los siguientes apartados:

- Ingresos
- Gastos
- Resultados
- Patrimonio
- Socios



# ingresos

En el ejercicio 2021, el **total ingresos devengados asciende a 559.274 euros**, de los cuales 419.904€ corresponden a cuotas por todos los conceptos, lo que supone el 75% del total ingresos del Club de Tenis Cabezarrubia.

Partida de Ingreso	Euros	%
Cuotas accionistas y abonados	407.904	72,93%
Cuotas extraordinarias	0	0,00%
Cuotas invitados y pases de puerta	11.725	2,10%
Uso instalaciones deportivas y Gym	34.060	6,09%
Torneos, patrocinio y colaboraciones	30.306	5,42%
Otros Ingresos	75.279	13,46%
<b>Total ingresos</b>	<b>559.274</b>	<b>100,00%</b>

La evolución de las cuotas ordinarias (incluidas cuotas de invitados), cuotas extraordinarias y resto de ingresos desde 2015, se muestra a continuación:



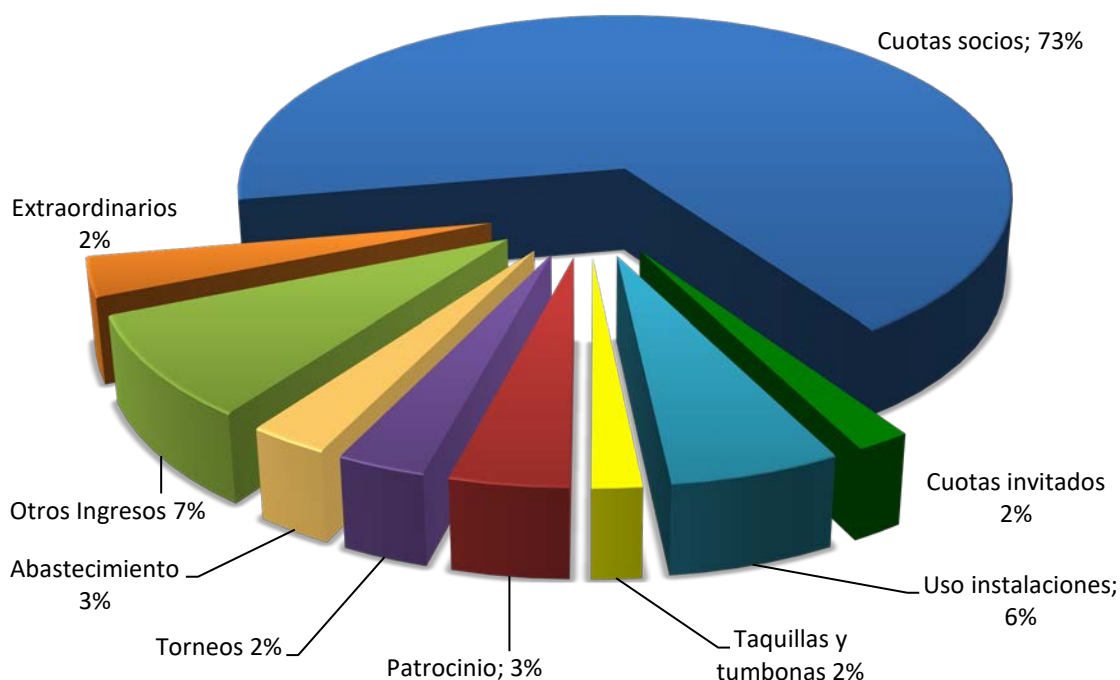
Se detalla seguidamente el presupuesto de ingresos, y la ejecución final del mismo, correspondiente al ejercicio 2021, mostrándose separadamente las partidas extraordinarias:

Partida de Ingreso	Presup.	Ejecutado	Diferencia	%
Cuotas accionistas y abonados	408.000	407.904	-96	-0,02%
Cuotas invitados y pases de puerta	9.000	11.725	2.725	30,27%
Uso instalaciones deportivas y Gym	32.000	34.060	2.060	6,44%
Taquillas y tumbonas	10.000	8.878	-1.122	-11,22%
Patrocinio y acuerdos de colaboración	18.000	16.858	-1.142	-6,34%
Organización de torneos	8.000	13.448	5.448	68,10%
Abastecimiento *	19.200	15.920	-3.280	-17,08%
Otros Ingresos corrientes	45.800	40.535	-5.265	-11,50%
<b>Total ingresos Corrientes</b>	<b>550.000</b>	<b>549.328</b>	<b>-672</b>	<b>-0,12%</b>
Cuotas extraordinarias a socios	-	-	-	-
Partidas excepcionales	-	9.946	9.946	-
<b>Total ingresos Año</b>	<b>550.000</b>	<b>559.274</b>	<b>9.274</b>	<b>1,69%</b>

\* No incluye 9.835 euros de pago de mobiliario por el abastecedor, que se imputan a partidas excepcionales

Como puede comprobarse, los ingresos corrientes obtenidos son prácticamente iguales a los inicialmente previstos. Si tenemos en cuenta las partidas extraordinarias, se ha obtenido una desviación positiva de 9.274 euros.

La distribución porcentual de ingresos por conceptos, sobre el total del ejercicio, es la siguiente:



Se muestra seguidamente la evolución comparativa de los ingresos respecto al año 2020:

Partida de Ingreso	2020	2021	Diferencia	%
Cuotas accionistas y abonados	399.740	<b>407.904</b>	8.164	2,04%
Cuotas invitados y pases de puerta	9.829	<b>11.725</b>	1.895	19,28%
Uso instalaciones deportivas y Gimnasio	25.142	<b>34.060</b>	8.918	35,47%
Taquillas y tumbonas	9.189	<b>8.878</b>	-311	-3,38%
Patrocinio y convenios de colaboración	20.133	<b>16.858</b>	-3.275	-16,27%
Organización de torneos	6.071	<b>13.448</b>	7.377	121,51%
Abastecimiento *	12.800	<b>15.920</b>	3.120	24,38%
Otros Ingresos	46.358	<b>40.535</b>	-5.824	-12,56%
<b>Total ingresos Corrientes</b>	<b>529.263</b>	<b>549.328</b>	<b>20.065</b>	<b>3,79%</b>
Cuotas extraordinarias a socios	0	<b>0</b>	0	-
Partidas excepcionales	19.427	<b>9.946</b>	-9.481	-48,80%
<b>Total ingresos Año</b>	<b>548.690</b>	<b>559.274</b>	<b>10.584</b>	<b>1,93%</b>

\* No incluye pagos del abastecedor para mobiliario, que se imputan a partidas excepcionales

Tanto el importe de cuotas de socios, como el resto de ingresos corrientes ha aumentado respecto al ejercicio 2020, suponiendo un incremento de casi el 4% respecto al año anterior.

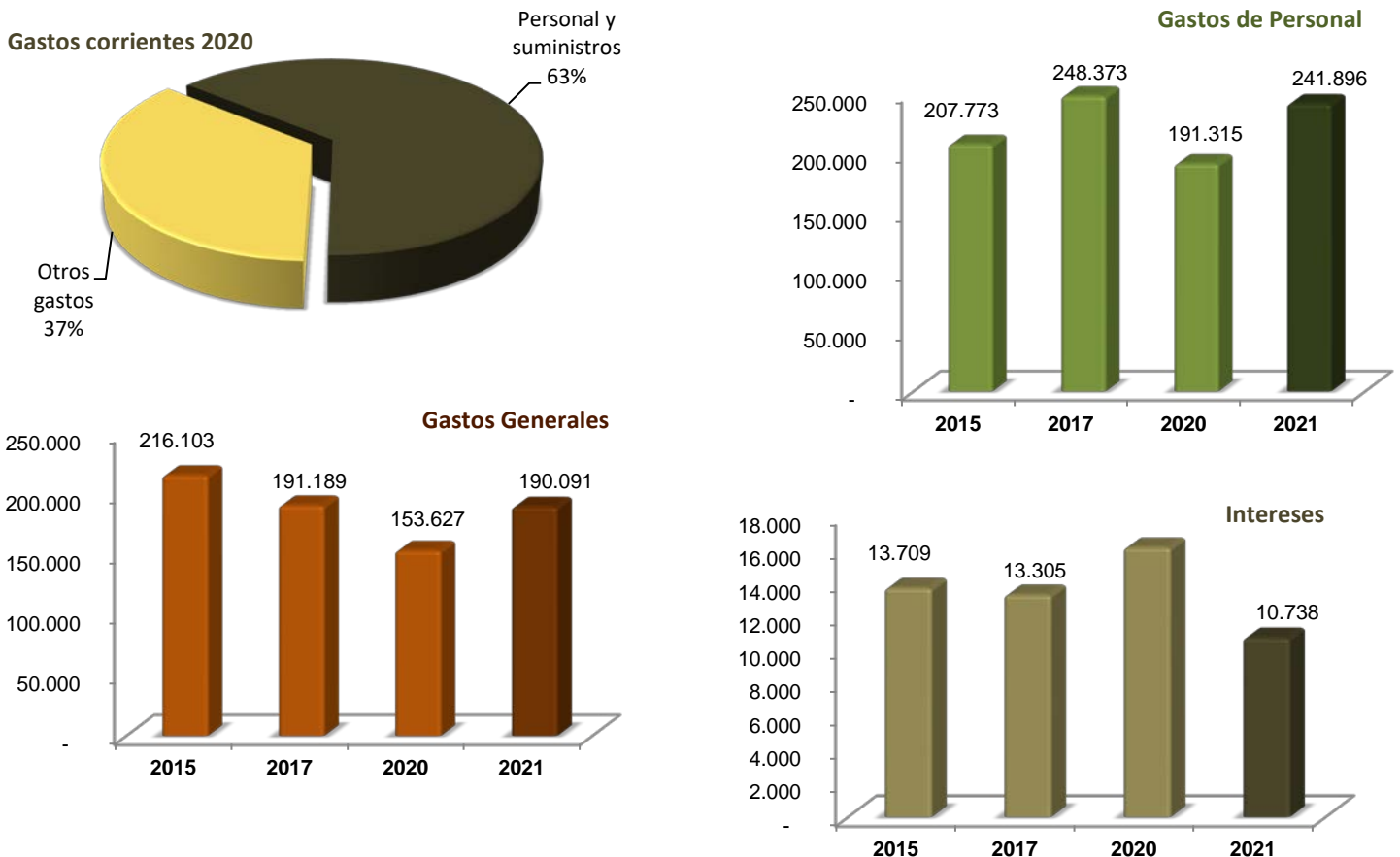


# gastos

El total de gastos devengados en el ejercicio 2021, incluyendo amortizaciones de inmovilizado, asciende a 460.032€, siendo los costes de personal la principal partida de gasto:

Partida de Gasto	Euros	%
Gastos de personal	241.896	43,96%
Suministro Eléctrico	25.018	4,55%
Gimnasio y servicios recreativos	12.261	2,23%
Mantenimiento y conservación	46.906	8,52%
Comisiones e intereses bancarios	10.738	1,95%
Combustibles	9.394	1,71%
Impuestos, tributos y tasas	17.744	3,22%
Agua y basura	7.732	1,41%
Otros gastos y servicios	80.322	14,60%
<b>Total Gastos Corrientes</b>	<b>452.011</b>	<b>82,15%</b>
Amortizaciones de inmovilizado	98.210	17,85%
Partidas excepcionales	0	0,00%
<b>Total Gastos Año</b>	<b>550.221</b>	<b>100,00%</b>

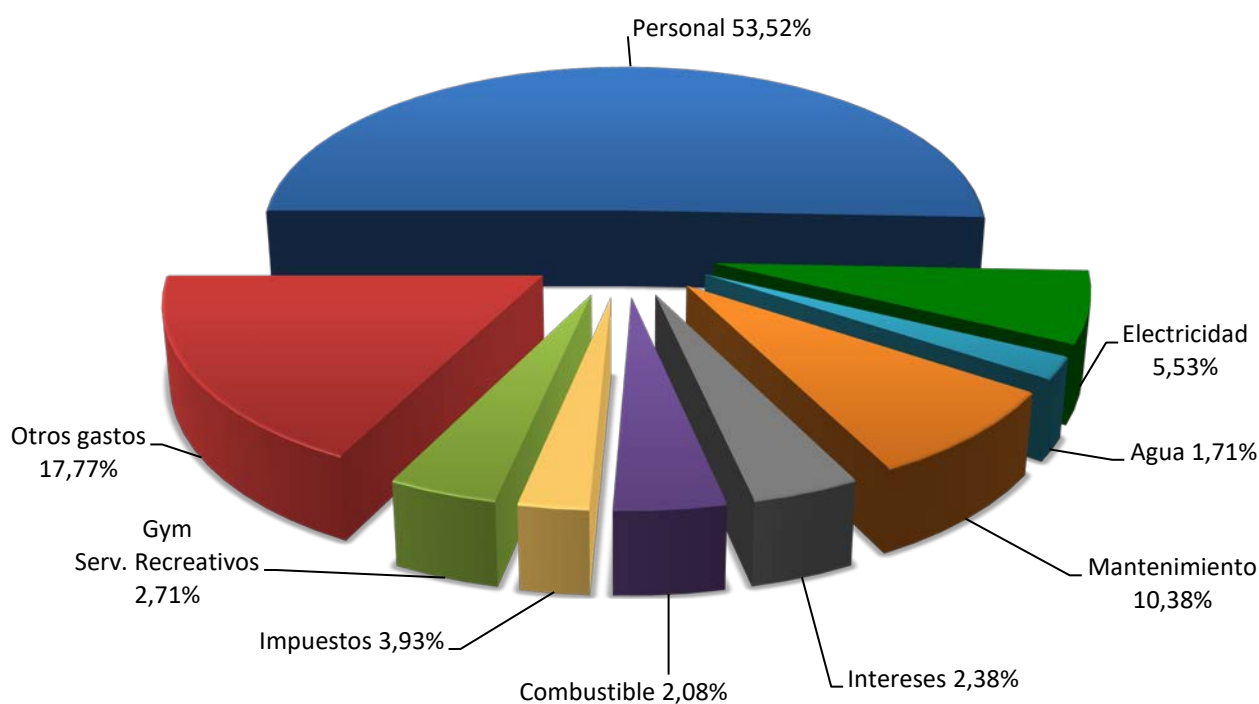
La evolución de los gastos de personal, gastos generales y gastos financieros (intereses) desde 2015, se muestra a continuación:



Se detalla seguidamente el presupuesto de gastos, y la ejecución final del mismo, correspondiente al ejercicio 2021, mostrándose separadamente las amortizaciones y las partidas extraordinarias:

Partida de Gasto	Presup.	Ejecutado	Diferencia	%
Gastos de personal	245.000	241.896	-3.104	-1,27%
Suministro Eléctrico	30.000	25.018	-4.982	-16,61%
Agua y basura	10.000	7.732	-2.268	-22,68%
Mantenimiento y conservación	40.000	46.906	6.906	17,27%
Comisiones e intereses bancarios	13.000	10.738	-2.262	-17,40%
Combustibles	10.000	9.394	-606	-6,06%
Impuestos, tributos y tasas	12.000	17.744	5.744	47,86%
Gimnasio y servicios recreativos	14.000	12.261	-1.739	-12,42%
Otros gastos y servicios	81.000	80.322	-678	-0,84%
<b>Total Gastos Corrientes</b>	<b>455.000</b>	<b>452.011</b>	<b>-2.989</b>	<b>-0,66%</b>
Amortizaciones de inmovilizado	90.000	98.210	8.210	9,12%
Partidas excepcionales	0	0	0	-
<b>Total Gastos Año</b>	<b>545.000</b>	<b>550.221</b>	<b>5.221</b>	<b>0,96%</b>

Los costes corrientes en los que se ha incurrido en el ejercicio 2021 han sido inferiores en casi 3.000 euros respecto a los presupuestados para el ejercicio. Sin tener en cuenta amortizaciones y partidas "excepcionales", puede comprobarse cómo los costes de personal suponen el 53,5% de los gastos:



Se muestra seguidamente la evolución comparativa de los gastos respecto al año 2020:

Partida de Gasto	2020	2021	Diferencia	%
Gastos de personal	191.315	241.896	50.582	26,44%
Suministro Eléctrico	25.133	25.018	-116	-0,46%
Agua y basura	6.636	7.732	1.095	16,51%
Mantenimiento y conservación	24.226	46.906	22.680	93,62%
Comisiones e intereses bancarios	16.127	10.738	-5.389	-33,42%
Combustibles	8.711	9.394	683	7,84%
Impuestos, tributos y tasas	10.812	17.744	6.931	64,10%
Gimnasio y servicios recreativos	12.770	12.261	-508	-3,98%
Otros gastos y servicios	69.839	80.322	10.483	15,01%
<b>Total Gastos Corrientes</b>	<b>365.569</b>	<b>452.011</b>	<b>86.442</b>	<b>23,65%</b>
Amortizaciones de inmovilizado	94.463	98.210	3.748	3,97%
Partidas excepcionales	0	0	0	-
<b>Total Gastos Año</b>	<b>460.032</b>	<b>550.221</b>	<b>90.189</b>	<b>19,61%</b>





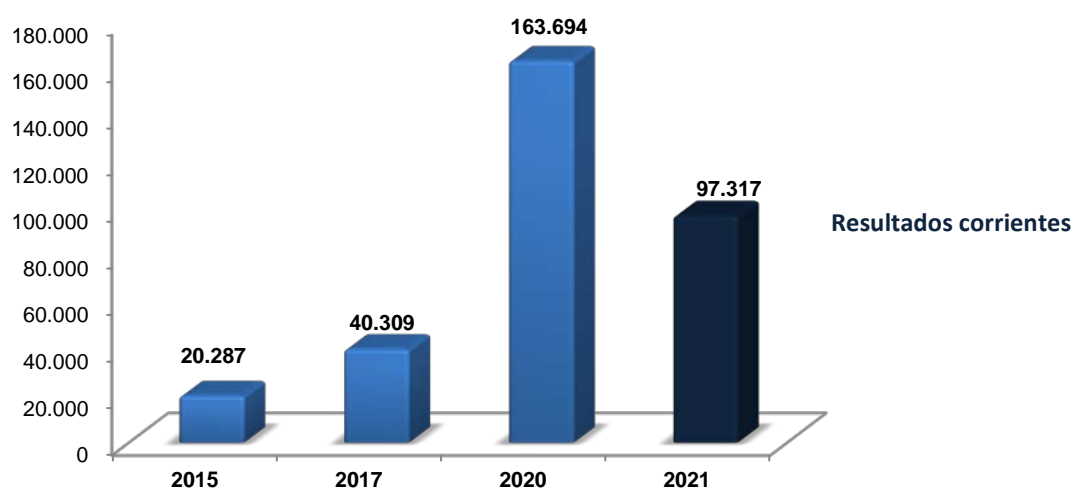
# resultados

Una vez detallados los ingresos y gastos del ejercicio, por diferencia entre ambos, obtenemos en el ejercicio 2021 un **resultado corriente positivo**, antes de amortizaciones y partidas excepcionales, **por importe de 97.317 euros**, lo que supone un superávit del 18% frente al total ingresos del año.

Resultados	Presup.	Ejecutado	Diferencia
Ingresos corrientes (+)	550.000	549.328	-672
Gastos corrientes (-)	455.000	452.011	-2.989
<b>RESULTADO CORRIENTE</b>	<b>95.000</b>	<b>97.317</b>	<b>2.317</b>
Partidas excepcionales	0	9.946	9.946
<b>Resultados antes de amortizaciones</b>	<b>95.000</b>	<b>107.263</b>	<b>12.263</b>
Amortizaciones	-90.000	-98.210	8.210
<b>RESULTADO DE EJERCICIO</b>	<b>5.000</b>	<b>9.053</b>	<b>4.053</b>

La **evolución comparativa del resultado corriente** (sin tener en cuenta amortizaciones y partidas excepcionales), desde el año 2015, es la siguiente:

Resultados	2015	2017	2020	2021
Ingresos corrientes (+)	443.305	501.238	529.263	<b>549.328</b>
Gastos corrientes (-)	423.018	460.929	365.569	<b>452.011</b>
<b>RESULTADO CORRIENTE</b>	<b>20.287</b>	<b>40.309</b>	<b>163.694</b>	<b>97.317</b>



# patrimonio y socios

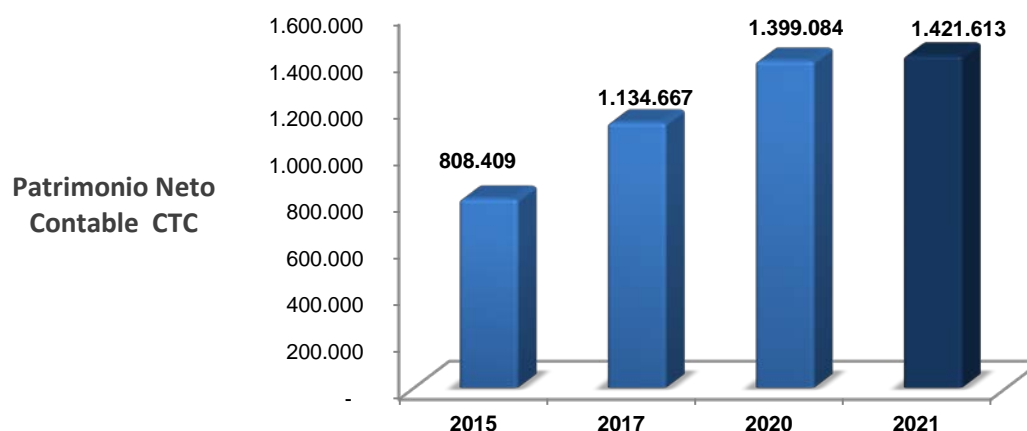
A cierre de ejercicio 2021, el Club de Tenis Cabezarrubia tenía contraídas **obligaciones de pago por importe de 810.590 euros**. El desglose de las mismas y su evolución frente al ejercicio precedente se detallan a continuación:

Descripción Deudas	2020	2021	Diferencia
Préstamo Hipotecario	788.436	716.516	-71.920
Acreedores por obras e inversiones	13.750	13.380	-370
Proveedores y acreedores varios	10.241	14.299	4.058
Sueldos pendientes de pago	0	0	0
Administraciones Públicas	13.683	18.760	5.077
Otras deudas	5.064	3.618	-1.446
<b>Total Deuda Exigible</b>	<b>831.174</b>	<b>766.573</b>	<b>-64.601</b>
Provisión pago a socios en Baja	45.864	33.480	-12.384
Provisión pago mobiliario	20.372	10.537	-9.835
<b>Total Deudas + Provisiones</b>	<b>897.410</b>	<b>810.590</b>	<b>-86.820</b>

Por otro lado, para atender este endeudamiento, a 31 de diciembre de 2021, el Club de Tenis tenía los siguientes bienes y derechos (*a valor contable*):

Descripción Bienes y derechos	2020	2021	Diferencia
Construcciones e instalaciones	2.222.506	2.155.922	-66.584
Deudores varios	12.552	13.710	1.158
Otros créditos	1.885	0	-1.885
Tesorería en Caja y Bancos	61.895	62.571	677
<b>Total Bienes y Derechos</b>	<b>2.298.838</b>	<b>2.232.203</b>	<b>-66.635</b>

El Patrimonio Neto Contable (valor del club sobre importes de contabilidad), se obtiene por diferencia entre ambas partidas: Bienes y derechos – Deudas, mostrándose a continuación la evolución de esta magnitud en los últimos años:



Conforme disponen los estatutos, los títulos de propiedad del Club modificarán su valor nominal de acuerdo a los datos reflejados en el Balance de Situación a 31 de diciembre. Seguidamente se detalla el **valor nominal del título** en función de las cuentas del ejercicio 2021:

Concepto	Euros
Total Activo a 31-12-2021	2.232.203
Total Pasivo a 31-12-2021	-810.590
<b>Patrimonio Neto a 31-12-2021</b>	<b>1.421.613</b>
Total Acciones Club de Tenis	600
<b>VALOR TÍTULO DE PROPIEDAD</b>	<b>2.369</b>

Igualmente, conforme a los estatutos y a propuesta de la Junta Directiva, **la Asamblea debe fijar anualmente el importe de la Cuota de Ingreso que ha de satisfacer todo aquel que quiera adquirir un título de propiedad**, sin que este importe pueda ser inferior o superior en más de un 50% al valor nominal establecido del título de propiedad. De esta forma **se propone la cantidad de 1.185 euros como cuota de ingreso que ha de abonarse para la adquisición del título de propiedad.**

Por último, se muestra a continuación la evolución del número de socios en activo del Club de Tenis Cabezarrubia segmentados por tipología:

Socios en Activo	2011	2015	2021
Socio Propietario Titular	472	356	<b>328</b>
Socio Jubilado Titular	33	64	<b>70</b>
Socio Abonado Titular	21	31	<b>66</b>
Socio Abonado Jubilado	0	0	<b>21</b>
<b>Total Socios en Activo</b>	<b>526</b>	<b>451</b>	<b>485</b>
Variación	-	-75	<b>34</b>
<b>Variación Acumulada</b>	-	-75	<b>-41</b>
<b>Socios Inactivos</b>	-	-	<b>52</b>

